



Nasza Gmina ZEMBRZYCE

● MARCÓWKA ● ŚLESZOWICE ● TARNAWA DOLNA ● TARNAWA GÓRNA ● ZEMBRZYCE

*Zdrowych i Spokojnych
Świąt Bożego Narodzenia!!!
Ciepłej, rodzinnej atmosfery
przy wigilijnym stole.
Wszelkiej pomyślności
i błogosławieństwa bożego
w nadchodzącym 2013 roku,
wszystkim Mieszkańcom Gminy Zembrzyce
życzą:*

*Przewodniczący Rady Gminy Zembrzyce
Łukasz Palarski
Radni Gminy Zembrzyce*

*Wójt Gminy Zembrzyce
Eugeniusz Stypuła
Pracownicy Urzędu i Jednostek Gminnych*

ZŁOTE GODY W GMINIE ZEMBRZYCE

W dniu 05 grudnia 2012 r. 11 par z Gminy Zembrzyce świętowało Jubileusz 50-lecia pożycia małżeńskiego.

Jubilaci: Aleksandra i Eugeniusz Basiurowie, Anna i Julian Boguniowie, Maria i Marian Hubrowie, Krystyna i Stanisław Janikowie, Barbara i Jan Kopaczowie, Maria i Andrzej Moryccy, Józefa i Józef Paczkowie, Helena i Stanisław Ryszawy, Maria i Władysław Stypułowie, Helena i Józef Szczygłowie oraz Maria i Józef Szczygłowie. Złote Gody to niecodzienna i wspaniała chwila, nie tylko dla Jubilatów, Ich najbliższych i przyjaciół, ale też dla władz państwowych, samorządowych i kościelnych.

W uroczystości udział wzięli: Wójt Gminy Zembrzyce, Proboszcz Parafii Zembrzyce, Proboszcz Parafii Śleszowice, Przewodniczący Rady Gminy, Sekretarz Gminy, Kierownik USC, Kierownik Gminnego Centrum Kultury i Czytelnictwa w Zembrzycach, przedstawiciele mediów, członkowie rodzin. Wójt słowami do Jubilatów: „Dziękuję Wam za to, co zrobiliście dla siebie nawzajem, dla swoich rodzin, ale również dla naszej gminy” podkreślił, jak ważna w życiu człowieka jest rodzina i jak ważną rolę spełnia w społeczeństwie. Następnie głos zabrali: Przewodniczący Rady Gminy, ksiądz proboszcz Parafii Zembrzyce oraz Kierownik USC. W swoich wystąpieniach gratulowali wszystkim Jubilatom, że wytrwali tak długie lata w miłości, wierności, wzajemnym szacunku i życzliwości wobec sie-



bie oraz życzyli im dużo zdrowia i kolejnych pięknych rocznic. Po tych słowach nastąpiła uroczysta chwila odznaczenia jubilatów „Medalami Za Długoletnie Pożycie Małżeńskie” przyznawanymi przez Prezydenta RP – Bronisława Komorowskiego oraz wręczenia listów gratulacyjnych, legitymacji, kwiatów i upominków. Wójt w imieniu Prezydenta RP, Urzędu Gminy oraz własnym życzył Jubilatom kolejnych lat wspólnego pożycia małżeńskiego, w zdrowiu, zgodzie i pomyślności oraz zadowoleniu z dzieci i wnuków. Dziękował Jubilatom, że zechcieli razem z nami obchodzić swoje święto.

Po części oficjalnej wszystkich obecnych na uroczystości zaproszono na poczęstunek. Przy lampce szampana wzniesiono toast, życząc Drogim Jubilatom wszystkiego, co najlepsze. Padły po raz kolejny życzenia: „Dużo zdrowia oraz doczekania Diamentowych Godów.” Odśpiewano uroczyste „Sto lat”. O oprawę artystyczną zadbała kapela Pana Tadeusza Wojtanka. Dla młodego pokolenia Ich Jubileusz jest wzorem do naśladowania.

Kierownik USC





INWESTYCJE W GMINIE ZEMBRZYCE

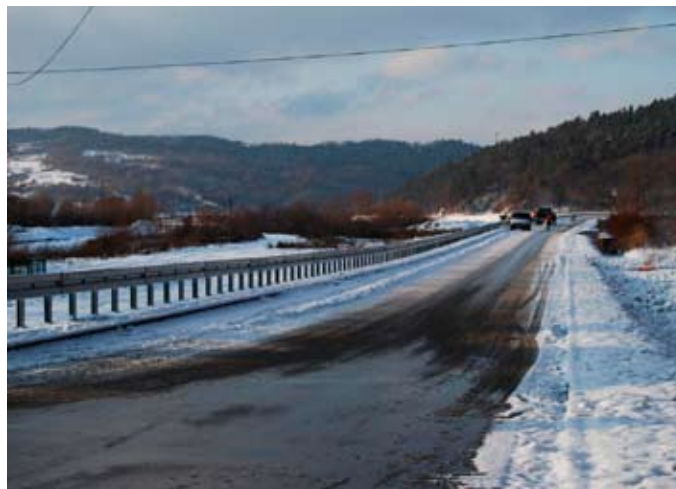
Nowa droga od mostu na potoku Paleczka, do osiedla Zarąbki nad Skawcami w Zembrzycach

W ramach budowy Zbiornika Wodnego Świnna Poręba, została wykonana droga o długości 833,26 m, od mostu na potoku Paleczka, do osiedla Zarąbki nad Skawcami w Zembrzycach. Inwestycja obejmowała również wykonanie zjazdów, odcinka kanalizacji deszczowej odprowadzającej wody opadowe oraz odcinka gazociągu.

Parametry drogi: Szerokość 6m z prawostronnym chodnikiem o szerokości 2.2 – 2.5 od strony nasypu hydrotechnicznego Zbiornika Wodnego Świnna Poręba. Gmina Zembrzyce pełniła funkcję inwestora, natomiast zadanie było sfinansowane ze środków RZGW.

Inwestycja ta stanowi jeden z etapów budowy dróg w/w rejonie w ramach budowy Zbiornika Wodnego Świnna Poręba. W roku 2013 planowane jest dokończenie prac projektowych i rozpoczęcie robót budowlanych dla dwóch kolejnych odcinków:

- budowa drogi Stryśzów – Zembrzyce;
- budowa drogi wraz z obiektem mostowym łączącej drogę Stryśzów – Zembrzyce z dawną drogą wojewódzką nr 956.



UG Zabezpieczenia przy nowej drodze ułatwią wielu rodzinom niedzielne spacerunki

SZANSA NA DOBRĄ DROGĘ ŚLESZOWICE - TARNAWA DOLNA

Gmina Zembrzyce, wraz z powiatem suskim, czyni starania mające na celu remont drogi powiatowej w Tarnawie Dolnej.

Jest to bardzo ważna droga dla mieszkańców Tarnawy Górnej, Dolnej i Śleszowic. Droga powiatowa biegnąca przez Śleszowice i Tarnawę Górną łączy sołectwa z Urzędem Gminy Zembrzyce i Starostwem Powiatowym w Suchej Beskidzkiej.

Korzystają z niej zarówno najmłodszy mieszkańcy gminy idąc do szkoły, jak i ich rodzice idąc, bądź dojeżdżając do pracy.

Aktualnie powiat suski złożył wniosek o nazwie „Poprawa bezpieczeństwa ruchu drogowego poprzez remont drogi powiatowej nr K1720 Kuków-Krzeszów-Tarnawa od km 11+500 do km 13+100” o dofinansowanie zadania w ramach programu wieloletniego pod nazwą

„Narodowy Program Przebudowy Dróg Lokalnych – Etap II, BEZPIECZEŃSTWO-DOSTĘPNOŚĆ-ROZWÓJ” (dotyczy to odcinka od skrzyżowania z drogą krajową 28 do drogi na boisko sportowe).

W przypadku pozytywnego rozpatrzenia wniosku i przyznaniu dofinansowania, Gmina Zembrzyce będzie uczestniczyć w finansowaniu tego zadania.

UG

SPOTKANIE SAMORZĄDOWCÓW Z WICEMINISTREM ŚRODOWISKA I PARLAMENTARZYSTAMI W SPRAWIE REALIZACJI INWESTYCJI „BUDOWA ZBIORNIKA WODNEGO ŚWINNA PORĘBA”

W dniu 13.11.2012 r. Wójt Gminy Zembrzyce uczestniczył w spotkaniu w Świnnej Porębie z Wiceministrem Środowiska Stanisławem Gawłowskim i parlamentarzystami - posłami na Sejm RP – Joanną Bobowską, Dorotą Niedziela, Tadeuszem Arkitem, Ireneuszem Rasiem, kierownictwem Regionalnego Zarządu Gospodarki Wodnej w Krakowie, Starostą Wadowickim oraz wójtami gmin: Mucharz, Stryśzów, Brzeźnica, Spytkowice, Tomice, Wadowice i Wieprz.

Spotkanie dotyczyło budowy Zbiornika Wodnego Świnna Poręba. Wójt Gminy Zembrzyce zwrócił uwagę na fakt, że w związku z realizowaną inwestycją, Gmina Zembrzyce stała się wielkim placem budowy, co jest bardzo uciążliwe dla mieszkańców. Zwrócił się do przedstawicieli firmy Skanska, z prośbą o maksymalne ograniczenie przejazdów transportu ciężkiego drogami naszej gminy i zorganizowanie objazdów. Ponadto poruszył problem związany z planami dotyczącymi dojazdu do zakładu stolarskiego „Amal” i posesji sąsiadujących, wskazując na konieczność przebudowy starego mostu w ramach realizowanej inwestycji na koszt RZGW.

Zwracając się do ministra Stanisława Gawłowskiego i kierownictwa RZGW, Eugeniusz Stypuła podkreślił potrzebę przyspieszenia prac związanych z realizacją drogi Starcały II, drogi Bogacze i innych koniecznych inwestycji (kanalizacja, wodociągi) na terenie Gminy Zembrzyce związanych ze Zbiornikiem Wodnym Świnna Poręba. Podziękował za szybkie podjęcie działań związanych z opracowaniem dokumentacji drogi łączącej

Stryśzów z drogą wojewódzką 956.

Słowa podziękowania skierowane zostały również do Tadeusza Arkita Posła RP, za zorganizowanie spotkania i dbanie o inwestycje w naszych gminach. Pan Minister Środowiska Stanisław Gawłowski w rozmowie z samorządowcami poinformował, że zgodnie z ustawą o wieloletnim finansowaniu budowy zapory, rząd zaplanował na ten cel 331 mln zł, z czego ponad 100 mln zostało już wydane. Zadeklarował, że 2014 r. jest ostatecznym terminem zakończenia wszelkich prac budowlanych.

UG



Foto Bogdan Szpila

Stoją od lewej: Poseł RP Tadeusz Arkit, Wójt Gminy Mucharz Wacław Wądołny, Wiceminister Środowiska Stanisław Gawłowski, Wójt Gminy Zembrzyce Eugeniusz Stypuła

WIADUKTEM PRZEZ TARNAWĘ



Podróż z Suchej Beskidzkiej do Wadowic już łatwiejsza dla kierowców. Od piątku 16 listopada jadą nową drogą.

Budowa drogi krajowej nr 28 między Tarnawą Dolną a Zembrzycami wraz z wiaduktem nad linią kolejową formalnie zakończyła się w piątek (16.11.2012). Wówczas to, oficjalnie został otwarty przejazd dla samochodów. Nowa droga skróci czas przejazdu między Suchą a Wadowicami. Niedługo zostanie włączone oświetlenie tej drogi.

JS

NIE PAL ŚMIECI!!!!!!

Ogromnym problemem w naszej gminie jest spalanie przez mieszkańców odpadów komunalnych w domowych piecach. Problem ten szczególnie nasila się w okresie jesienno - zimowym, w tzw. okresie grzewczym, gdzie część osób stosuje metodę oszczędzania węgla, spalając różne odpady w domowych piecach i kotłowniach.

Dla wspólnego dobra należy pamiętać, że spalanie odpadów, szczególnie tworzyw sztucznych, nie prowadzi do ich zniknięcia lecz do zmiany ich postaci w bardzo niebezpieczne substancje, które krążą w powietrzu. Wdychając te zanieczyszczenia, każdy narażony jest na choroby dróg oddechowych, uszkodzenie płuc i choroby nowotworowe. Podtruty organizm jest

bardzo podatny na choroby wirusowe i bakteryjne.

Palenie śmieci jest niekorzystne także dla pieca i przewodów kominowych. Na ściankach osadza się trudna do usunięcia tzw. sadza mokra, co może prowadzić do zapalenia się przewodów, a w ostateczności do pożaru całego domu. Zatkany komin, to także przyczyna zatrucia niewidocznym i bezwonny czadem.

Z raportu Komisji Europejskiej wynika, że co roku na choroby wywołane złym stanem powietrza umiera 28 tys. Polaków. W Unii, co dziesiąta osoba umierająca z powodu zanieczyszczonego powietrza pochodzi z Polski.

Przypominamy, że zgodnie z art. 71 ustawy z dnia 27 kwietnia 2001r. o od-

padach „kto wbrew zakazowi, termicznie przekształca odpady poza spalarniami odpadów podlega karze aresztu (do 30 dni) lub karze grzywny od 500 zł do 5000 zł”.

Pamiętajmy, że od jakości powietrza, którym oddychamy zależy nasze zdrowie i życie. Nie pozwólmy więc, by ktoś zatruwał środowisko, w którym żyjemy! Nie trujmy się sami!

Rodziny z małymi dziećmi informujemy, że spalanie „pampersów” w domowych piecach wbrew obiegowym opiniom, jest bardziej szkodliwe dla środowiska, niż składowanie ich na wysypiskach.

UG

MAŁYMI KROKAMI DO CELU

– raport z selektywnych zbiórek odpadów komunalnych w naszej gminie

Przeprowadzając dokładną kontrolę selektywnych zbiórek w naszej gminie odnotowaliśmy znaczny postęp i wzrost poziomu selektywnie zebranych odpadów komunalnych.

W statystycznej polskiej gminie poziom selektywnej zbiórki odpadów wynosi zaledwie 5%. Gmina Zembrzyce z niechlubnego poziomu 2,5%, w przeciągu roku osiągnęła 15%. Był to nasz wspólny wysiłek, za który wszystkim należą się podziękowania. Odnotowaliśmy kilkanaście gospodarstw, które bardzo dobrze segregują odpady. Odpady pochodzące z tych gospodarstw dzięki starannej segregacji nadają się do ponownego przetworzenia, za co dziękujemy.

Zgodnie z normami unijnymi w 2015

r. odzysk odpadów w Polsce ma wynieść 60%, zaś poziom recyklingu minimum 55%, w związku z czym, czeka nas jeszcze bardzo wiele pracy. Zachęcamy do dokładnej segregacji i nie wrzucania do worków na odpady niesegregowalnych surowców, które nadają się do przetworzenia. Podstawą recyklingu jest dokładna segregacja. Wszystkie odpady surowcowe powinny trafiać do worków odpowiednio oznaczonych. Po przeprowadzonej kontroli około 70% zawartości worków czarnych nadaje się do sortowania ponieważ zawiera surowce wtórne typu: plastik, szkło, metal. Co to oznacza? Wszystkie te surowce zamiast do odzysku, trafiają do regionalnej instalacji przetwarzania odpadów, zamiast zysku, przynoszą nam straty.

Drugim bardzo ważnym i niechlubnym faktem po przeprowadzonej kontroli jest kwestia oddawania odpadów komunalnych. Tylko 40% gospodarstw domowych w naszej gminie oddaje odpady. Płacimy za odbiór śmieci i nie korzystamy z tej usługi. Śmieci trafiają do domowych pieców i na dzikie wysypiska.

W związku z powyższym, apelujemy o segregację odpadów komunalnych u źródła, co zapobiegnie generacji niepotrzebnych kosztów i w znacznym stopniu pomoże naszemu środowisku.

Im więcej będziemy oddawać śmieci posegregowanych, tym niższe będą opłaty ponoszone przez mieszkańców.

UG



SZKOŁA PODSTAWOWA W ŚLESZOWICACH ZNOWU W CZOŁÓWCE!!!



Szkoła podstawowa w Śleszowicach realizuje PROJEKT WSPÓLFINANSOWANY ZE ŚRODKÓW UNII EUROPEJSKIEJ W RAMACH EUROPEJSKIEGO FUNDUSZU SPOŁECZNEGO „Człowiek – najlepsza inwestycja”

PODNOSENIE KOMPETENCJI UCZNIOWSKICH W DZIEDZINIE NAUK MATEMATYCZNO-PRZYRODNICZYCH I TECHNICZNYCH Z WYKORZYSTANIEM INNOWACYJNYCH METOD I TECHNOLOGII – EDUSCIENCE

Projekt Eduscience jest jednym z największych projektów edukacyjnych w Polsce, jak również projektów innowacyjnych z zakresu edukacji przyrodniczej.

Projekt zapewni „żywe” i fascynujące poznawanie świata nauk matematyczno-przyrodniczych.

Do Projektu zakwalifikowano 250 losowo wybranych szkół w całej Polsce na wszystkich etapach kształcenia. W województwie małopolskim na liście wylosowanych szkół znalazło się 25 placówek, w tym 13 szkół podstawowych, a wśród nich Szkoła Podstawowa w Śleszowicach.

Głównym celem Projektu jest:

- zwiększenie zainteresowania naukami matematyczno-przyrodniczymi, informatyczno-technicznymi oraz językami obcymi dzięki diametralnej zmianie dotychczasowej formuły nauczania;
- wzrost umiejętności związanych z rozpoznawaniem i definiowaniem programów badawczych oraz stosowaniem metod badawczych w obrębie science dzięki udziałowi uczniów w realnym procesie badawczym;
- rozwój umiejętności posługiwania się technologią informatyczno-kompute-

rową w procesie uczenia się dzięki zastosowaniu metody e-learningu/blended learningu.

Będzie to możliwe m.in. poprzez:

- lekcje on-line z naukowcami - bezpośrednio transmisje satelitarne ze Stacji Polarnej na Spitsbergenie, z obserwatoriów w Książu, Raciborzu, Ojcowie, Belsku, Świdrze i Helu oraz z laboratorium i Muzeum Ziemi w Krakowie, a także ze statków badawczych Oceania lub Horyzont II;
- urozmaicenie zajęć dzięki włączeniu w ich treść gier i quizów;
- uatrakcyjnienie zajęć poprzez wykorzystanie tablicy interaktywnej;
- możliwość uczestnictwa w procesie badawczym (obserwacja pracy naukowca w czasie rzeczywistym);
- możliwość prowadzenia własnych pomiarów dzięki zestawom monitoringu przyrodniczego;
- udział w piknikach EDUSCIENCE i festiwalach nauki;
- udział w wycieczce dydaktycznej – w przypadku uczniów SP w Śleszowicach będzie to dwudniowa wycieczka naukowa do Gdyni (Tematyka wycieczki: Żegluga morska w Polsce i na świecie – historia, stan obecny, wyzwania,

perspektywy. Współczesna droga kształcenia adeptów sztuki morskiej. Nawigacja morska – zajęcia praktyczne, wizyta w ośrodku żeglarskim i na statku badawczym. Miejsca: Akademia Morska w Gdyni, Ośrodek Żeglarski Akademii Morskiej w Gdyni, Statek szkoleniowy Horyzont II);

- możliwość wzięcia udziału w wyprawie polarnej na Spitsbergen (dla laureatów konkursów).

W ramach projektu, na potrzeby realizacji zadań innowacji, szkole przekazano:

- tablicę interaktywną z oprogramowaniem, w tym – z dostępem do platformy e-learningowej, zawierającej unikatowe materiały edukacyjne oraz umożliwiające transmisje i kontakty on-line z naukowcami, a także kontakty z innymi nauczycielami i uczniami uczestniczącymi w Projekcie;
- kamerę cyfrową;
- pendrive’y dla uczestników projektu.

Niebawem staniemy się też posiadaczami stacji do monitoringu przyrodniczego oraz podstawowego zestawu ekologicznego do badania wody.

Dyrekcja Szkoły w Śleszowicach

NASZE DZIECI NAUCZĄ SIĘ PŁYWAĆ

W roku 2012, w ramach Gminnego Programu Profilaktyki i Rozwiązywania Problemów Alkoholowych przy współpracy ze szkołami podstawowymi w Śleszowicach i w Marcówce realizowany był program „Umiem pływać”.

Program nauki pływania przeznaczony był dla uczniów klas V i VI obu szkół. Zajęcia odbywały się na krytej pływalni w Suchej Beskidzkiej, wzięło w nich udział 19 uczniów ze Śleszowic oraz 24 uczniów z Marcówki. Nauka pływania miała charakter cykliczny i trwała w okresie od września, do grudnia 2012r. W czasie zajęć obecny był zawsze jeden nauczyciel wychowania fizycznego oraz instruktor nauki pływania.

Po zakończeniu zajęć wszyscy uczniowie odbyli sprawdzian umiejętności pływania, zostały im wręczone dyplomy ukończenia kursu oraz nagrody dla najlepszych pływaków.

W 2013 roku planowana jest także nauka pływania dla uczniów

ZS w Zembrzycach i ZS w Tarnawie Dolnej. Dodatkowo Gmina Zembrzyce złożyła wnioski napisane przez Dyrektorów Szkół do konkursu organizowanego przez Ministerstwo Sportu i Turystyki na dofinansowanie organizacji zajęć sportowych dla uczniów ukierunkowany na upowszechnianie pływania. Całkowity koszt zadania wynosić będzie 30.000 zł. Dofinansowanie z Ministerstwa to 50% kosztów realizacji zajęć. Wyniki konkursu ogłoszone zostaną w styczniu 2013r. Głównym zadaniem jest nauka pływania. Będzie ona prowadzona przez instruktora, pod nadzorem ratownika na krytej pływalni w Suchej Beskidzkiej. Obejmie ogółem 111 uczniów ze szkół podstawowych z klas IV-VI. Zajęcia będą prowadzone od marca, do czerwca 2013 roku. Organizacja zajęć pozwoli uczniom nauczyć się pływać oraz wypełnić wolny czas w sposób aktywny i bezpieczny.

GZOF5

KULTURA I SPORT

PRYZSMYKI Z KASZY W STRYSZAWIE



Przedstawicielki KGW „Marcowianki” na konkursie w Stryszawie

Tematem głównym Tegorocznego XII Powiatowego Konkursu o Złotą Warzechę, który odbył się 10 listopada w Stryszawie, była kasza i wariacje na jej temat w potrawach współczesnych i tradycyjnych.

Męska część zgromadzonej publiczności początkowo nie kryła rozczarowania brakiem potraw mięsnych. Jednak panie z lokalnych Kół Gospodyń Wiejskich stanęły na wysokości zadania.

Wśród suto zastawionych stołów, nawet wybitnie mięsożerny obserwator mógł znaleźć przysmak dla siebie. Gminę Zembrzyce reprezentowały na tegorocznym konkursie trzy koła: KGW „Redz” z Tarnawy Górnej, Gaździny przy Bractwie Zbójników spod Babiej Góry i KGW „Marcowianki”. Nasze Panie zdążyły już przyzwyczać nas do ciągłych sukcesów. Tym razem także mamy się czym poszczycić: w kategorii najlepszej nalewki - KGW „Redz” i nalewka z jarzębiny zaszczytne II miejsce i w kategorii potraw współczesnych II miejsce dla Gaździn z Marcówki.

Serdecznie gratulujemy Naszym Paniom!!!

KFW

ŚWIĘTO ODZYSKANIA NIEPODLEGŁOŚCI

W niedzielę 11 listopada w Gminie Zembrzyce odbyły się obchody Święta Odzyskania Niepodległości.

Uroczystość rozpoczęła Msza Św. odprawiona w intencji Ojczyzny w Kościele Parafialnym w Zembrzycach. Następnie mieszkańcy i goście zebrawali się przed pomnikiem na Rynku w Zembrzycach, gdzie odbyło się spotkanie upamiętniające poległych za wolność Ojczyzny,

a także wspomnienie radosnych czasów odzyskania niepodległości.

Część artystyczna uroczystości przygotowana została przez nauczycieli i uczniów ZS w Zembrzycach przy współudziale Orkiestry Dętej „Rytm” i pań z Koła Gospodyń „Mioduszyna”.

W trakcie uroczystości zostały złożone wieńce i znicze pod pomnikiem upamiętniającym mieszkańców Zembrzyc

poległych na frontach I wojny światowej. W imieniu władz samorządowych okolicznościowe wiązanki złożyli: Arkadiusz Kucia – Przewodniczący Rady Powiatu Suskiego i Eugeniusz Stypuła – Wójt Gminy Zembrzyce.

Dla uświetnienia tej uroczystości uczniowie ZS w Zembrzycach przygotowali piękne kotyliony w biało – czerwonych barwach.

UG



5-LECIE ZEMBRZYCKIEGO KOŁA GOSPODYŃ „MIODUSZYNA”



Prezes KG „Mioduszyna” Janina Benisz (pierwsza z lewej) marzy o utworzeniu w Zembrzycach dziecięcego zespołu ludowego

Dnia 17 listopada panie z Koła Gospodyń „Mioduszyna” obchodziły uroczysty jubileusz 5-lecia istnienia swojej organizacji.

Przewodnicząca koła Janina Benisz przywitała przybyłych gości i przedstawiła historię koła. Życzenia przekazali Wójt Gminy Eugeniusz Stypuła, przewodniczący Rady Gminy Łukasz Palarski oraz przedstawiciele kół działających na terenie naszej gminy: KGW „Redz” z Tarnawy Górnej, KGW Tarnawa Dolna, KGW „Marcowianki” oraz Gaźdżiny z Bractwa

Zbójników spod Babiej Góry z Marcówki. Impreza przebiegała w miłej atmosferze przy poczęstunku i wspólnych śpiewach.

Obecnie koło liczy 16 członkiń. Pod okiem nowego instruktora, pani Barbary Cyganik, panie poczyniły ogromne postępy ucząc się śpiewu. Dzisiaj śmiało można napisać, że "Mioduszyna" jest odskocznią od codziennych problemów, szansą rozwoju, wymiany doświadczeń i świetnym PR-em dla naszej wsi.

Wszystkim paniom z Koła Gospodyń „Mioduszyna” składamy wyrazy uznania za działalność kulturalną oraz życzymy jak najwięcej inicjatyw mających na celu integrację środowiska lokalnego.

GCKICZ

ORKIESTRA DĘTA RYTM ZEMBRZYCE INFORMUJE

Rok 2012, rok jubileuszowy, zamykamy bardzo miłą informacją, iż działania podjęte w sierpniu 2012 dotyczące podjęcia starań w zakresie uzyskania statusu organizacji pożytku publicznego przyniosły efekt.

Jedną z korzyści uzyskanego statusu

jest możliwość pozyskania dodatkowego wsparcia finansowego w formie 1% podatku od osób fizycznych, które w swojej deklaracji rocznej PIT wyrażą wolę przekazania go na działalność Naszej organizacji. Już dziś wszystkich gorąco zachęcamy do przekazywania 1% swoje-

go podatku. Wsparcie otrzymane z tego źródła będziemy w dużej mierze chcieli przeznaczyć na wyposażenie Naszej Wspólnej Świetlicy Muzycznej.

Opracował Zarząd Orkiestry Dętej
RYTM Zembrzyce

I. WNIOSEK O PRZEKAZANIE 1% PODATKU NALEŻNEGO NA RZECZ ORGANIZACJI POZYTKU

PUBLICZNEGO (OPP) Należy podać numer wpisu do Krajowego Rejestru Sądowego (Numer KRS) organizacji wybranej z wykazu prowadzonego przez Ministra Pracy i Polityki Społecznej oraz wysokość kwoty na jej rzecz.

123. Numer KRS

0000330348

Wnioskowana kwota

Kwota z poz. 124 nie może przekroczyć 1% kwoty z poz. 118, po zaokrągleniu do pełnych dziesiątek groszy w dół.

124.

KWOTA

J. INFORMACJE UZUPEŁNIAJĄCE

Podatnicy, którzy wypełnili część I, w poz.125 mogą podać cel szczegółowy 1%, a zaznaczając kwadrat w poz.126 wyrazić zgodę na przekazanie OPP swojego imienia, nazwiska i adresu wraz z informacją o kwocie z poz.124. W poz.127 można podać dodatkowe informacje, np. ułatwiające kontakt z podatnikiem (telefon, e-mail).

125. Cel szczegółowy 1%

126. Wyrażam zgodę



127.

SPRAWOZDANIE Z DZIAŁALNOŚCI KLUBU SPORTOWEGO „BŁYSKAWICA” MARCÓWKA

Klub sportowy w Marcówce, to stowarzyszenie jednosekcyjne o profilu piłki nożnej, mające na celu popularyzację i rozwój piłki nożnej wśród dzieci, młodzieży i dorosłych na terenie wsi Marcówka. Działalność klubu opiera się na organizowaniu zajęć treningowych w 3 grupach wiekowych, udziale w rozgrywkach ligowych i turniejach lokalnych.

Celem naszej działalności jest zagospodarowanie czasu wolnego zwłaszcza dzieciom, młodzieży, jak również angażowanie dorosłych w uczestnictwo w treningach, meczach i turniejach. Staramy się kształtować w podopiecz-

nych potrzebę systematycznej pracy i umiejętność zdrowej rywalizacji. Jest to jeden ze sposobów na podniesienie sprawności fizycznej wśród młodzieży.

Na powyższą działalność klubu składa się praca wielu ludzi począwszy od prezesa, członków zarządu, trenera, po sponsorów. Na chwilę obecną klub posiada 52 zawodników uprawnionych do gry i zarejestrowanych w Podokręgu Piłki Nożnej w Wadowicach. Zawodnicy trenują dwa razy w tygodniu na terenie boiska sportowego, w okresie zimowym na hali sportowej szkoły w Marcówce lub w Zembrzycach. W miarę możliwości staramy się tak-

że kilka razy w sezonie zimowym korzystać ze sztucznej murawy w Myślenicach.

Poszczególne grupy wiekowe rundy jesiennej sezonu 2012/2013 zakończyły z następującymi wynikami:

- ORLIKI – miejsce 5
- JUNIORZY MŁODSI – miejsce 8
- SENIORZY – miejsce 11

Najbardziej cieszą nas wyniki najmłodszej grupy naszych piłkarzy, gdyż mimo młodego wieku (8-10 lat) już wykazują niezmierny zapał, chęć gry i nierzadko piłkarski talent.

Działacze „Błyskawicy”

SPORTOWE SUKCESY W TARNAWIE DOLNEJ

Kończy się właśnie „sportowy” rok 2012. Wielu próbuje go podsumować, ocenić...

Mijający rok na pewno przejdzie do sportowej historii Tarnawy Dolnej jako rok pełen sukcesów, których pewnie nikt się nie spodziewał (nie w takim rozmiarze!) i rozwoju. Drużyna LKS „Tarnawianka” walcząc na „C” – klasowym froncie z dużym spokojem i pewnością zdobyła mistrzostwo oraz awans do klasy „B”.

W przerwie letniej zarząd klubu, świadom zmian, jakie mogą nastąpić, czynił starania aby drużyna godnie prezentowała się w nowej lidze. Nastąpiła zmiana trenera. Dotychczasowy trener, który stworzył podwaliny naszego sukcesu zrezy-

gnował z przyczyn osobistych. Składamy mu serdeczne podziękowania za pracę i wkład w rozwój naszej drużyny. Udało się dokonać kilku wzmocnień, choć nie obyło się bez strat (!) klub organizował imprezy sportowo – kulturalne, wszystko z myślą o nadchodzącym sezonie, który był wielką niewiadomą dla wszystkich. Jak się okazało „nie taki diabeł straszny...”, a postawa drużyny przeszła najsmielsze oczekiwania, nie tylko zarządu i kibiców, którzy wiernie dopingują drużynę, ale również samych zawodników. Z każdym meczem drużyna grała coraz lepiej i na koniec rundy jesiennej zajmuje pierwsze miejsce w tabeli „B-klasy” pozostając jedyną drużyną bez porażki, a po-

stawę drużyny może zobrazować wynik ostatniego meczu rundy jesiennej, który LKS „Tarnawianka” wygrała, ku uciesze kibiców, 10 – 1 ze Stryszowem.

Sytuacja w tabeli oraz gra drużyny pozwalają na optymizm i spokojne przygotowania do kolejnej, emocjonującej rundy wiosennej, która kto wie, może przyniesie kolejne sukcesy. Wszystkim zawodnikom, działaczom i osobom związanym z LKS „Tarnawianka” oraz kibicom życzę dalszych sukcesów, odpoczynku w przerwie zimowej oraz Wesołych Świąt Bożego Narodzenia i Szczęśliwego Nowego Roku.

ML

Pozycja		Zespół	Mecze	PKT	W	R	P	Bramki	+/-
1	(2)	LKS Tarnawianka Tarnawa	10	22	6	4	0	30:11	19
2	(1)	LKS Lachy Lachowice	10	22	7	1	2	29:17	12
3	(4)	LKS Żarek Stronie	10	17	5	2	3	21:16	5

PODSUMOWANIE ROKU W KLUBIE LKS GARBARZ ZEMBRZYCE

Kończący się rok 2012 w LKS Garbarz zapamiętamy przede wszystkim z dwóch powodów:

I powód - w roku tym LKS GARBARZ ZEMBRZYCE obchodził swój jubileusz 90-lecia, co jest niewątpliwie w skali

naszego kraju - wydarzeniem godnym odnotowania. Dzisiaj na piłkarskiej mapie Polski, nie znajdziemy wielu klubów LKS mających taki długi staż oraz bogatą tradycję. Pod względem sportowym drużyna seniorów stara się utrzymać

piłkarsko na szczeblu IV ligi Małopolski Zachodniej. Jak wiadomo, niewiele brakowało abyśmy sezon 2012-2013 zaczęli od rozgrywek na szczeblu ligi okręgowej. Tak się jednak nie stało. Zasłużenie wywalczone na boisku utrzymanie w IV



lidze, a nie „naginanie regulaminu”, zapewniło start w rozgrywkach w sezonie 2012/2013 ponownie w IV lidze.

II powód – dzięki zaangażowanej grupie ludzi w LKS GARBARZ odradza się piłka młodzieżowa. Obecnie w rozgrywkach organizowanych przez OZPN Wadowice grają nasze dwie drużyny młodzieżowe: „Żaczki” oraz „Juniorzy młodszy”. Obie drużyny stanowią dziś grupę ok. 50 osób (pamiętam pierwsze spotkanie organizacyjne gdy siedliśmy wspólnie z dziećmi i zbieraliśmy nazwiska osób, które mogłyby zagrać w obu zespołach młodzieżowych GARBARZA - z trudem udało się „pozbić” dwie 11-nastki). Dla tej grupy młodzieży zakupiliśmy kompletny sprzęt sportowy do treningów, nowe obuwie oraz zadbał o ich prezentację w meczach ligowych. Obie drużyny zostały wyposażone w nowe komplety strojów meczowych oczywiście w bar-

wach GARBARZA (żółto – brązowe). Cały sprzęt sportowy został zakupiony w 70% z funduszy Unii Europejskiej w skutek realizacji projektu pod nazwą: „Warsztaty Szkoleniowo – Treningowe prowadzone przez LKS Garbarz...”. Plany na Przyszłość? Dla seniorów utrzymanie się w IV lidze Małopolski Zachodniej. Drużyny młodzieżowe - dać możliwość wspólnego trenowania oraz gry w zespołach młodzieżowych GARBARZA kolejnym nowym zawodnikom (nie tylko z Zembrzyc). Może w 2013 roku uda się zrealizować te marzenia. Od jesieni powołamy kolejną grupę młodzieżową w Zembrzycach – drużynę TRAMPKARZY. Idea jest taka aby każdy młody chłopak czy dziewczyna mieli możliwość spróbowania swoich sił w rywalizacji sportowej. Organizacyjnie oraz finansowo, chcemy utrzymać sekcje młodzieżowe w 2013 roku, przynajmniej w takim stanie, jaki

był w obecnym 2012 roku. Jako cały klub LKS GARBARZ życzylibyśmy sobie poprawy infrastruktury na stadionie – choćby poprzez zamontowanie sztucznego oświetlenia na bocznym boisku treningowym (obecnie wyniki drużyny seniorów jesienią kończyły się proporcjonalnie do ciemności zapadających na dworze). Brak możliwości przeprowadzenia treningów po pracy, po godzinie 17.00 odzwierciedlił się brakiem zdobyczy punktowych w kolejnych meczach ligowych. O poprawie stanu technicznego budynku klubowego nawet nie wspominał – każdy widzi jaki jest.

Wszystkim sponsorom, darczyńcom, kibicom oraz sympatykom – Życzymy Zdrowych Wesołych Świąt Bożego Narodzenia oraz wszelkiej pomyślności w nadchodzącym 2013 roku!!!

Wojciech Lichański

OPŁATY ROK 2013

Wysokość cen i stawek za dostarczoną wodę

Taryfowa grupa odbiorców	Wyszczególnienie		Cena ustalona dla odbiorców usług (brutto)
1.	2.		3.
Gospodarstwa domowe	1.	Cena za dostarczoną wodę za m ³	3,35
	2.	Stawka opłaty abonamentowej (miesięcznie)	3,35
Pozostali odbiorcy	1.	Cena za dostarczoną wodę za m ³	4,75
	2.	Stawka opłaty abonamentowej (miesięcznie)	3,35

Wysokość taryfy za odprowadzane ścieki

Taryfowa grupa odbiorców	Wyszczególnienie		Cena ustalona dla odbiorców usług (brutto)
1.	2.		3.
Gospodarstwa domowe	1.	Cena za odprowadzenie ścieków za m ³	4,43
	2.	Cena za odprowadzenie ścieków za m ³	4,86

Śmieci

Wysokość opłaty za usuwanie i unieszkodliwianie odpadów komunalnych stałych, w okresie od 01.01.2013 do 30.06.2013 r.

- 1) od gospodarstw domowych w wysokości 3,20 zł miesięcznie brutto od osoby pełnoletniej oraz po 1,60 zł od dziecka, które nie ukończyło 18 roku życia (trzecie i kolejne dziecko jest zwolnione z opłat) zameldowanych (na pobyt stały lub czasowy),
- 2) za sprzedaż worków kolorowych na

- odpady – 1,00 zł brutto za szt.,
- 3) za sprzedaż worków czarnych -1,50 zł brutto za szt.,
- 4) za sprzedaż worków na popiół - 2,50 zł brutto za szt.,
- 5) od budynków letniskowych w wysokości 50,00 zł brutto, co pół roku.

Zbiorniki bezodpływowe

Taryfa opłat ponoszonych przez właścicieli nieruchomości za ścieki pochodzące z opróżniania zbiorników bezodpływowych i dowożonych do oczyszczal-

ni w Zembrzycach w wysokości 17,59 zł / m³ + 8% VAT = 19,00 zł / m³.

Podatki

Radni Gminy Zembrzyce, na wniosek Wójta Gminy Zembrzyce, postanowili o nie podwyższaniu podatków od nieruchomości i podatku od środków transportowych. W związku z powyższym, stawki podatków od nieruchomości i od środków transportowych pozostaną na dotychczasowym poziomie.

Terminy zbiórki odpadów w pierwszym półroczu 2013 r.

Styczeń	14, 28
Luty	11, 25
Marzec	11, 25
Kwiecień	15, 29
Maj	13, 27
Czerwiec	10, 24

22 kwiecień – zbiórka odpadów wielkogabarytowych

Od 1 lipca 2013 będą wprowadzone nowe zasady gospodarowania odpadami.

UG

WAŻNE TELEFONY**SŁUŻBY GMINNE**

NAZWA	KONTAKT
Urząd Gminy Zembrzyce	tel./fax (33) 87-46-002 tel. (33) 87-46-040 fax (33) 87-70-700 gmina@zembrzyce.pl
Gminny Zespół Zarządzania Kryzysowego przy Urzędzie Gminy w Zembrzycach	tel./fax (33) 87-46-002 tel. (33) 87-46-040 fax (33) 87-70-700 gmina@zembrzyce.pl
Posterunek Policji w Zembrzycach	(33) 87-46-007 tel. alarmowe: 997 lub 112

NAZWA	KONTAKT
Posterunek energetyczny w Suchej Beskidzkiej Pogotowie energetyczne	(33) 872-37-97w godz. 7:00 – 15:00 (33) 823-30-03 w pozostałych godzinach tel. alarmowy: 991
Pogotowie gazowe	tel. alarmowy: 992
Pogotowie Ratunkowe w Suchej Beskidzkiej	tel. (33) 87-23-100 tel. alarmowe: 999 lub 112
Gminny Zakład Wodociągów i Kanalizacji	tel. (33) 87-46-133
Urząd Stanu Cywilnego	tel. (33) 87-46-002

SŁUŻBY POWIATOWE

NAZWA	ADRES	TELEFONY
Starostwo Powiatowe w Suchej Beskidzkiej	ul. Mickiewicza 19 34-200 Sucha Beskidzka	tel. (33) 87-57-800 (33) 87-57-900 fax (33) 87-42-511 e-mail: starostwo@powiatsuski.pl
Powiatowe Centrum Zarządzania Kryzysowego w Suchej Beskidzkiej	ul. Makowska 26 34-200 Sucha Beskidzka	w godzinach pracy (7.00-15.00) tel / fax (33) 87 42 733 e-mail: czk@powiatsuski.pl po godzinach pracy tel. (33) 874 - 21 - 01 502 - 405 - 890
Ośrodek Interwencji Kryzysowej w Suchej Beskidzkiej	ul. Mickiewicza 31 34-200 Sucha Beskidzka	tel. (33) 874 - 21 - 01 tel. zaufania 0800 - 120 - 121 (całodobowo)
Komenda Powiatowa Policji w Suchej Beskidzkiej	ul. Mickiewicza 42 34-200 Sucha Beskidzka	tel. (33) 87-45-211 fax: (33) 87-45-239 tel. alarmowe 997 lub 112 e-mail: komendant@sucha-beskidzka.policja.gov.pl
Komenda Powiatowa Państwowej Straży Pożarnej	ul. Makowska 26 34-200 Sucha Beskidzka	tel. (33) 87-41-614 (33) 87-41-604 tel. alarmowe: 998 lub 112 fax: (33) 87-70-592 e-mail: kppspsucha@straz.krakow.pl

NAZWA	ADRES	TELEFONY
Powiatowa Stacja Sanitarno Epidemiologiczna w Suchej Beskidzkiej	ul. M. Konopnickiej 7 34-200 Sucha Beskidzka	tel. (33) 87-42-234 fax: (33) 87-70-571
Wojewódzki Inspektorat Ochrony Roślin i Nasiennictwa – oddział w Suchej Beskidzkiej	ul. Kościelna 5b 34-200 Sucha Beskidzka	tel/fax (33) 87-42-749
Powiatowy Inspektorat Nadzoru Budowlanego w Suchej Beskidzkiej	ul. Kościelna 5b 34-200 Sucha Beskidzka	tel. (33) 48 86 -555 tel/fax 87 - 44 - 005
Zespół Opieki Zdrowotnej w Suchej Beskidzkiej – Pogotowie Ratunkowe ul Szpitalna 22	34-200 Sucha Beskidzka	tel. (33) 87 – 23 - 100 tel. alarmowe 999 lub 112
Prokuratura Rejonowa w Suchej Beskidzkiej	ul. Piłsudskiego 23 34-200 sucha Beskidzka	tel. 33 874 - 24 - 60

NAZWA	TELEFONY
GOPR Centrum Koordynacji Ratownictwa Górskiego nr ratunkowy w górach	tel. alarmowy 985 601-100-300



11 listopada



Koncert grupy "Pokolenie" poświęcony Agnieszce Osieckiej



KG "Mioduszyna" z nowym instruktorem panią Basią Cyganik



Warzecha 2012



Jubileusz "Mioduszny"



Nowa droga w Zembrzycach



Nowa droga w Zembrzycach

RAPORT O RADOŚCI



Tegoroczna **SZLACHETNA PACZKA** organizowana była po raz dwunasty. W pierwszej edycji projektu grupa studentów z duszpasterstwa akademickiego w Krakowie kierowana przez ks. Jacka Stryczka (dziś prezesa Stowarzyszenia WIOSNA) obdarowała 30 ubogich rodzin. W 2012 roku projekt organizowany jest w 432 lokalizacjach w całej Polsce przez 7800 wolontariuszy. SZLACHETNĄ PACZKĘ już po raz trzeci przygotował prezydent Bronisław Komorowski z żoną Anną, a także piłkarze Borussia Dortmund – Jakub Błaszczykowski, Robert Lewandowski i Łukasz Piszczek, olimpijczycy – Adrian Zieliński i Natalia Partyka, wielu artystów i sportowców.



Również w naszym rejonie powstał jeden z rewirów Szlachetnej Paczki. Od lipca prowadzone były działania mające na celu propagowanie idei mądrej pomocy. W rejonie Suchej Beskidzkiej 11 wolontariuszy odważyło się wejść w świat biedy by walczyć o marzenia rodzin o nowym odkurzaczu, czajniku czy o słodyczach dla dzieci.



W finałowy weekend tj. **8-9 grudnia** byliśmy świadkami niesmowitych wydarzeń.

Szlachetna Paczka trafiła do 13 rodzin z okolicy Suchej Beskidzkiej. Tak naprawdę nie jesteśmy w stanie opisać tego, co przeżyliśmy podczas tych dwóch dni. Jak przepiękne były spotkania z darczyńcami - którzy niejednokrotnie przyjeżdżali dużymi samochodami, z których wysypywały się przepięknie zapakowane paczki. Jak przepiękne były spotkania gdy wolontariusze dostarczali paczki do rodzin. Żadne słowa nie wyrażą uczuć, jakie towarzyszyły nam na widok dzieci, które ze łzami w oczach otwierały kolejne pudełka, szczęścia rodziców, gdy ich kuchnia i pokój były wypełnione kolorowymi prezentami.

Wiemy, że dzięki Szlachetnej Paczce zmieniłoby życie 13 rodzin.

Ale nie udałooby nam się to bez wsparcia. Dlatego pragniemy serdecznie podziękować za poparcie nas w tym projekcie Burmistrzowi Miasta Sucha Beskidzka, Policji w Suchej Beskidzkiej, Proboszczowi Parafii w Zembrzycach i Tarnawie Dolnej, Księdzu Wikaremu z Parafii Zembrzyce oraz wszystkim, którzy wsparli nas w tym projekcie.

Szczególne podziękowania kierujemy do Wójta Gminy Zembrzyce oraz Pani Sekretarz. Wsparcie nas w tym projekcie przez Władze Gminy było dla nas nie-

ocenioną pomocą. Dziękujemy za słowa otuchy oraz za udostępnienie magazynu na czas finału i transportu.

Pragniemy również podziękować darczyńcom. Najpiękniejszym podziękowaniem będzie jednak świadomość, iż dzięki Waszej dobroci, 13 rodzin zostało obdarowanych czymś znacznie większym niż prezentami - nadzieją i wiarą w dobro drugiego człowieka.

W edycji SZLACHETNEJ PACZKI 2012:

- pomoc dotarła do 13 230 rodzin w potrzebie, łącznie do ponad 55 tys. osób;
- łączna wartość przekazanej pomocy materialnej (na podstawie średniej wartości zadeklarowanej przez darczyńców) to 22,5 mln;
- łączna liczba osób zaangażowanych w projekt - wolontariuszy, darczyńców i rodzin, to 300 tys. osób;
- 7800 wolontariuszy pracowało w 432 rejonach w całej Polsce.

Martyna Kulak

