



Nasza Gmina

ZEMBRZYCE

MARCÓWKA • ŚLESZOWICE • TARNAWA DOLNA • TARNAWA GÓRNA • ZEMBRZYCE

Konkurs fotograficzny

FOTO-WYCIECZKA 2020

„PIESZO PO GMINIE ZEMBRZYCE”



KONKURS FOTOGRAFICZNY



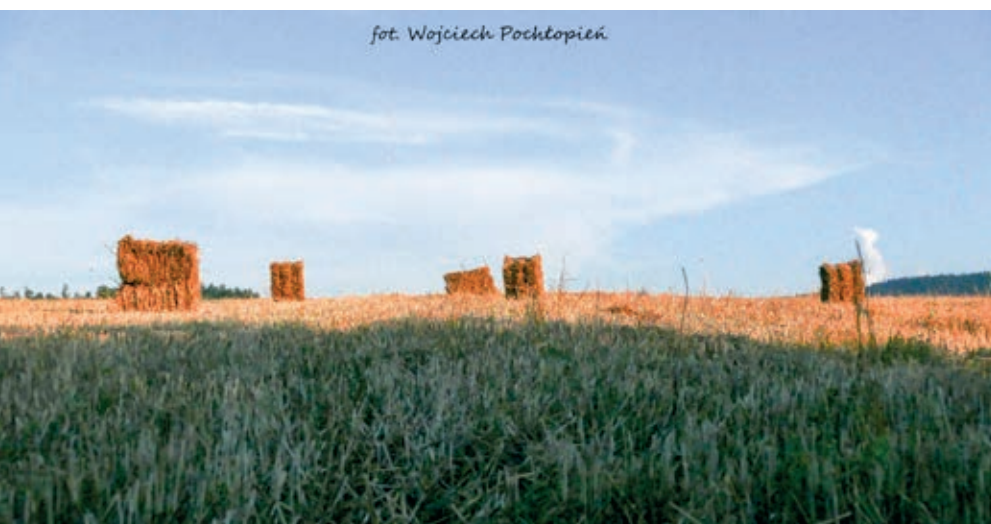
fol. Barbara Duman

W sobotę 19. września odbyło się wręczenie nagród laureatom konkursu zorganizowanego przez Gminne Centrum Kultury i Czytelnictwa w Zembrzycach. FOTO-WYCIECZKA 2020 „PIESZO PO GMINIE ZEMBRZYCE”. Konkurs polegał na przystąpieniu zdjęć dokumentujących pieszą wycieczkę po naszej gminie. Miał na celu propagowanie pieszych wycieczek, piękna naszej przyrody, aktywnego wypoczynku oraz miał być artystycznym i dokumentalnym wyzwaniem.



fol. Jola Żmija

Po obejrzeniu wszystkich zdjęć ciężko było podjąć decyzję co do wyróżnienia poszczególnych osób. Komisja zdecydowała przyznać 3 główne, równorzędne nagrody. Dla Pani Barbary Duman ze szczególnym uwzględnieniem dokumentalnego charakteru zdjęć, dla Pani Jolanty Żmija za przesłanie prezentacji, które były pełną dokumentacją dwóch tras pieszych, rozpoczynających się w centrum Zembrzyc i w centrum Marcówki i które zawierały zarówno ujęcia pełne sztuki, jak i miały charakter dokumentalny. Laureatem nagrody głównej został również uczeń 4 klasy SP w Zembrzycach, Wojciech Pochłopień, który ujął komisję artystycznym zacięciem swoich zdjęć. Wszystkie prace laureatów są dostępne do obejrzenia na stronie FB GCKiCz. Nagrodziliśmy laureatów nagrodami rzeczowymi przydatnymi na wędrowki. W przyszłym roku może ogłosimy edycję rowerową...? W każdym razie zapraszamy do przyszłych edycji, a uczestnikom i laureatom tegorocznej, jeszcze raz serdecznie dziękujemy i gratulujemy.



fol. Wojciech Pochłopień

Sprawozdanie z działalności Wójta Gminy Zembrzyce

1. Przebudowano drogę transportu rolnego „Kramarki” w km 0+023,50 do km 0+213,20 w m. Marcówka dł. 189,70 mb.
2. Przebudowano drogę gminną wewnętrzną na działkach nr. 4216/1 i 289/10 w km od 0+000,00 do km 0+055,60 w miejscowości Zembrzyce.
3. Przebudowano chodnik i wykonano wyniesione przejście dla pieszych w obrębie Zespołu Szkół w Zembrzycach.
4. Przebudowano pomieszczenia byłego Ośrodka Wczasowego w Marcówce celem ich dostosowania do potrzeb Szkoły Podstawowej w Marcówce. Równocześnie przeprowadzono remont pomieszczeń w Szkole Podstawowej w Tarnawie Dolnej i Śleszowicach na potrzeby utworzenia dodatkowych oddziałów przedszkolnych.
5. Podpisano umowę na budowę ogrodzenia oraz niwelację terenu działki nr 732 w Tarnawie Górnej.
6. Podpisano umowę na „Remont drogi gminnej wewnętrznej na działkach nr: 4252 oraz 4253/1 w km od 0+000,00 do km 0+033,00 w miejscowości Zembrzyce”.
7. Wykonano remonty następujących dróg:
 - drogi gminnej „Kaszyccy” położonej w miejscowościach Tarnawa Dolna i Zembrzyce”,
 - drogi gminnej wewnętrznej „Grygle II” w Zembrzycach,
 - drogi gminnej „Rówieniec” etap II położonej w miejscowości Śleszowice.
8. Złożono wnioski w ramach Mechanizmu Finansowego Europejskiego Obszaru Gospodarczego (MF EOG) oraz Norweskiego Mechanizmu Finansowego (NMF) 2014–2021 dla Szkoły Podstawowej w Tarnawie Dolnej i Śleszowicach.
9. Ogłoszono postępowania przetargowe:
 - na zakup energii elektrycznej;
 - odbiór i zagospodarowanie odpadów komunalnych z terenu gminy Zembrzyce;
 - na kompleksową dostawę paliwa gazowego w ramach Gazowej Grupy Zakupowej;
 - zakup infrastruktury informatycznej w ramach projektu „Rozwój e-usług publicznych w Gminie Zembrzyce”.
10. Do dnia 28.10. 2020 r. rozpatrzono 43 wnioski na dofinansowanie modernizacji kotłowni oraz podpisano 40 umów przyznających dotację.
11. Po przeprowadzonym postępowaniu o udzieleniu zamówienia publicznego wyłoniono wykonawców i podpisane zostały umowy na „Dowóz uczniów do szkół na terenie Gminy Zembrzyce w roku szkolnym 2020/2021”:
 - część 1 - Dowóz uczniów do Szkoły Podstawowej w Śleszowicach i Szkoły Podstawowej w Tarnawie Dolnej – na kwotę 49 419 zł
 - część 2 - Dowóz uczniów do Zespołu Szkół w Zembrzycach – na kwotę 21 350 zł.
12. Przeprowadzono przetarg i podpisano umowę na „Dowóz uczniów niepełnosprawnych do szkół z terenu Gminy Zembrzyce w roku szkolnym 2020/2021”, na kwotę 83 960 zł.
13. Po złożeniu wniosku na wyposażenie szkół w podręczniki, materiały edukacyjne lub materiały ćwiczeniowe na rok szkolny 2020/2021 r. otrzymano dotację celową na ten cel w wysokości 46 570,32 zł.
14. Zakupiono sprzęt komputerowy dla uczniów szkół podstawowych w ramach projektu „Zdalna Szkoła+”. W ramach projektu zakupiono 90 tabletek. Wartość dofinansowania wyniosła 54 960 zł. Łącznie w ramach projektów „Zdalna Szkoła” i „Zdalna Szkoła +” zakupiono 160 tabletek o ogólnej wartości 114 960 zł.
15. Podpisano umowę na przygotowanie dokumentacji zamówień publicznych i świadczenie usług nadzoru inwestorskiego – inżyniera projektu pn. „Rozwój e-usług publicznych w Gminie Zembrzyce”- 43 050 zł.
16. Podpisano umowę użyczenia gruntu z LGD PODBABIÓGÓRZE celem utworzenia w Tarnawie Dolnej i w Tarnawie Górnej miejsc przyjaznych rowerzystom.
17. Przejęto od Skarbu Państwa w drodze darowizny działkę o nr 2535 w Zembrzycach i zakupiono działkę 4858 w Zembrzycach pod drogę gminną.
18. Przeprowadzono konsultacje „Rocznego Programu Współpracy Gminy Zembrzyce z organizacjami pozarządowymi oraz innymi podmiotami prowadzącymi działalność pożytku publicznego na terenie Gminy Zembrzyce w 2021 roku.”
19. Wójt Gminy uczestniczył między innymi w:
 - Zebraniach Wiejskich we wszystkich sołectwach na terenie gminy, które odbyły się we wrześniu 2020.
 - Walnym Zebraniu Stowarzyszenia Gmin Babiogórskich, które odbyło się w Zembrzycach.
 - posiedzeniu Rady Stowarzyszenia LGD Podbabiogórze,
 - posiedzeniu rady Sołectkiej w Zembrzycach,
 - posiedzeniu Rady Społecznej Samodzielnego Gminnego Zakładu Opieki Zdrowotnej w Zembrzycach.

Prace remontowe w infrastrukturze komunalnej



Droga „Kaszycy”.

W ostatnich miesiącach przeprowadzono szereg prac w infrastrukturze drogowej. Część robót zostało już zakończonych, a część pozostaje w realizacji.

Wśród dotychczasowych zadań jakie udało się zakończyć są m.in.: remont drogi „Kramarki” w Marcówce na odcinku dł. 190 m, remont drogi na działkach nr: 4252 oraz 4253/1 na dł. 33 m. w Zembrzycach, remont drogi „Kaszycy” położonej w miejscowościach Tarnawa Dolna i Zembrzyce na dł. 80 mb, remont drogi Grygle II na dł. 70 mb w Zembrzycach, remont drogi „Rówieniec” w Śleszowicach na dł. 142 mb oraz remont drogi na działce nr 1276 w Marcówce na dł. 70 mb. Ponadto wykonano utwardzenie dróg dojazdowych do terenów zabudowy mieszkaniowej m.in. w Tarnawie Górnej na dz. nr. 2012/2 (Os. Pagacówka) i w Tarnawie Dolnej na dz. nr. 4800 (Os. Franiki). Przeprowadzono prace budowlane związane z wyniesieniem przejścia dla pieszych przy Zespole

Szkół w Zembrzycach. Przeprowadzono szereg prac związanych z bezpieczeństwem na drogach gminnych: zamontowano 4 lustra drogowe, w wielu miejscach przeprowadzono remont odwodnienia liniowego. Ponadto zamontowano 3 lampy oświetlenia ulicznego w technologii solarnej na osiedlu Pajaki w Tarnawie Dolnej. W realizacji pozostaje budowa oświetlenia ulicznego na odcinku byłej drogi wojewódzkiej w Zembrzycach na odcinku od Piekarni w kierunku Centrum na dł. 180 mb. Na ukończeniu pozostaje największa inwestycja drogowa w br. to jest budowa chodnika w Tarnawie Górnej.

Wiele wysiłku wkładamy również w zakresie prac remontowych na obiektach stanowiących własność Gminy Zembrzyce. W bieżącym roku



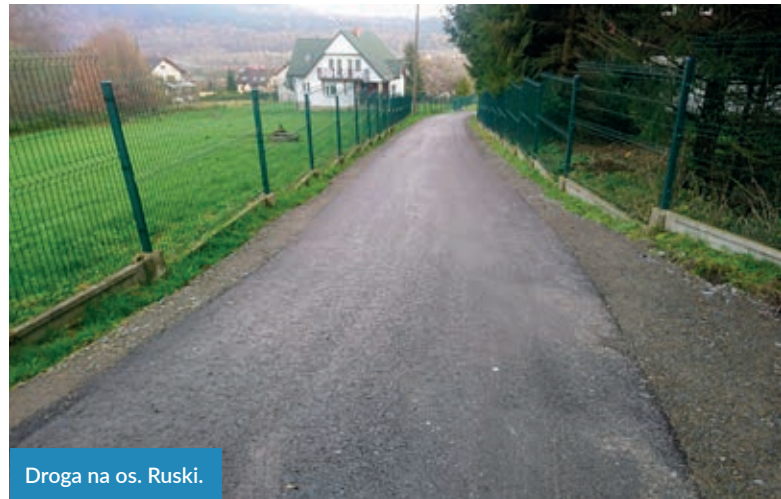
Chodnik w Tarnawie Górnej.



Lampa solarna w Tarnawie Dolnej.



Droga „Kramarki”.



Droga na os. Ruski.

przeprowadziliśmy kompleksową przebudowę jednego z pomieszczeń w byłym Ośrodku Wczasowym w Marcówce nadając mu nową funkcję w zakresie zadań wychowania przedszkolnego. Kontynuujemy prace remontowe na obiektach stanowiących gminne zasoby mieszkaniowe. W tym zakresie w br. udało się przeprowadzić m.in. kompleksową modernizację sieci elektrycznej w lokalach mieszkalnych w budynku Przychodni Zdrowia w Zembrzycach, gdzie też wymieniono część starych okien na nowe o wyższym standardzie izolacji cieplnej. Obecnie toczą się również prace nad zagospodarowaniem działki przy Placu Zabaw w Tarnawie Górnej

gdzie wybudowano nowe ogrodzenie oraz wyrównano teren pod przyszłą działalność rekreacyjną – zadanie to jest realizowane przy udziale środków pochodzących z funduszu sołectkiego tegoż sołectwa. Wykorzystując okres letni przeprowadzono również modernizację starego odcinka wodociągowego w miejscowości Tar-

nawa Dolna przy zjeździe z drogi nr 28. Gminny Zakład Wodociągów i Kanalizacji wymienił stare rury na nowe na odcinku 134 mb, w ramach prac zostały również wykonane nowe przyłącza z reduktorami i nowymi wodomierzami do pięciu budynków mieszkalnych.

UG



Teren rekreacyjny w Tarnawie Górnej.



Odwodnienie liniowe.

Koncepcja sali gimnastycznej w Śleszowicach

Obecnie trwają prace projektowe związane z budową sali gimnastycznej przy Szkole Podstawowej w Śleszowicach, która takiego obiektu nie posiada. W ramach planowanego zamierzenia budowlanego polegającego na budowie sali gimnastycznej z przewiązką oraz elementami infrastruktury towarzyszącej (droga dojazdowa, parking, dojścia) i elementami małej architektury (plac zabaw) zaprojektowano budynek sali gimnastycznej o wymiarach ok. 16,5 x 33 m, połączony z istniejącą szkołą przewiązką długości około 12 m. Ponadto w ramach budowy w/w sali gimnastycznej przewidziano przebudowę układu komunikacyjnego w obrębie szkoły.

Budynek sali gimnastycznej projektowany jest jako jednokondygnacyjny w części boiska sportowego i dwukondygnacyjny w części sanitarno-technicznej i zaplecza części sportowej. Powierzchnia użytkowa projektowanego budynku to ok. 600 m². Na poziomie przyziemia przewidziano pomieszczenie magazynowe, szatnie i sanitariaty, pomieszczenie trenera (nauczyciela), i pomieszczenie sportowe o wymiarach 12,5 x 24,5 m obejmujące boisko do koszykówki, siatkówki, badmintona, jak również do ćwiczeń gimnastycznych. W poziomie piętra zaprojektowano niewielką widownię oraz mniejsze pomieszczenie sportowe mogące służyć jako magazyn sprzętu. Całość będzie połączona ze szkołą poprzez korytarz w przewiązce łączącej budynek szkoły z budynkiem sali gimnastycznej.



Projektowana przebudowa istniejącego układu komunikacji wewnętrznej ma na celu zapewnienie

bezpiecznego dostępu do budynku szkoły, nowoprojektowanej sali gimnastycznej i projektowanego w ramach zadania inwestycyjnego placu zabaw. Wykonanie nowego układu komunikacyjnego poprawi bezpieczeństwo wokół budynku szkoły.

Planowany termin uzyskania pozwolenia na budowę to I kwartał 2021 roku z kolei możliwość realizacji tak wielkiego przedsięwzięcia dla Naszej Gminy będzie uzależniona od pozyskania na ten cel finansowania zewnętrznego. Obecnie stosowny wniosek aplikacyjny został złożony w ramach drugiego naboru do Rządowego Funduszu Inwestycji Lokalnych.

UG




 Rzeczpospolita
 Polska

 Unia Europejska
 Europejski Fundusz
 Rozwoju Regionalnego


Gmina Zembrzyce, w ramach projektu „Zdalna Szkoła+”, po raz drugi w 2020 roku pozyskała środki unijne na zakup sprzętu komputerowego dla uczniów i nauczycieli

Po złożeniu kolejnego wniosku na zakup sprzętu komputerowego do szkół podstawowych w Gminie Zembrzyce trafiły kolejne tablety. Tym razem w ramach projektu „Zdalna Szkoła +” zakupiono 90 tabletów wraz z oprogramowaniem. Wartość dofinansowania wyniosła 54 960,00 zł.

Łącznie w ramach projektów „Zdalna Szkoła” i „Zdalna Szkoła +” zakupiono 160 tabletów o ogólnej wartości 114 960 zł.

Wraz z wprowadzeniem zdalnego nauczania w naszych szkołach tablety zostały użyte przez potrzebującym uczniom i są wykorzystywane w ich codziennej nauce.

Projekt realizowany jest w ramach Programu Operacyjnego Polska Cyfrowa na lata 2014-2020 Osi Priorytetowej nr 1 „Powszechny dostęp do szybkiego Internetu” działania 1.1.: „Wylimitowanie terytorialnych różnic w możliwości dostępu do szerokopasmowego Internetu o wysokich przepustowościach” dotyczącego realizacji projektu grantowego pn.: Zdalna Szkoła + w ramach Ogólnopolskiej Sieci Edukacyjnej.

UG

Funkcjonowanie szkół w nowym roku szkolnym 2020/2021

We wrześniu 2020 roku z uwagi na obostrzenia związane z epidemią koronawirusa nie było uroczystości związanych z otwarciem nowego roku szkolnego. W gminnych szkołach rozpoczęło naukę 412 uczniów klas I-VIII. Do przedszkola w Zembrzycach uczęszcza 62 dzieci. Natomiast do oddziałów przedszkolnych funkcjonujących przy szkołach podstawowych w Marcówce, Śleszowicach i Tarnawie Dolnej uczęszcza łącznie 112 dzieci w wieku od 3-6 lat.

Przygotowując się do nowego roku szkolnego od początku można było się spodziewać konieczności przejścia na naukę zdalną. Szkoły zostały do tego przygotowane poprzez wprowadzenie odpowiednich rozwiązań informatycznych i zakup sprzętu do zdalnego nauczania. Obecnie uczniowie klas od I do VIII uczą się zdalnie, natomiast oddziały przedszkole uczęszczają na zajęcia, za wyjątkiem tych szkół, w których zdiagnozowano zarażenie koronawirusem. Rok szkolny 2020/2021 będzie dla wszystkich bardzo dużym wyzwaniem, ponieważ nauka zdalna stwarza wiele ograniczeń i wymaga wielkiego zaangażowania nauczycieli, dużej samodyscypliny uczniów i ogromnego wsparcia rodziców. Życzymy wszystkim wytrwałości z nadzieją na rychły powrót uczniów do szkół, bo zdalne nauczanie to nie to samo co nauka w szkole.

Liczbę dzieci i uczniów w gminnych szkołach w roku szkolnym 2020/2021 przedstawia tabela.

	Przedszkolaki i Oddziały „O”	Uczniowie	Razem
Zespół Szkół w Zembrzycach	62	156	218
Szkoła Podstawowa w Tarnawie Dolnej	37	91	128
Szkoła Podstawowa w Marcówce	29	69	98
Szkoła Podstawowa w Śleszowicach	46	96	142
Razem:	174	412	586

UG

Nowe sale dla przedszkolaków



Od kilku lat można przyjmować do oddziałów przedszkolnych przy szkołach podstawowych zwanych inaczej oddziałami „0” dzieci 3,4,5 i 6 letnie. W naszych szkołach podstawowych w miejscowościach w których nie ma przedszkola ta forma opieki nad dziećmi znalazła bardzo duże zainteresowanie wśród rodziców.

Liczba dzieci uczęszczających do oddziałów przedszkolnych stale wzrastała, w związku z czym od września 2020 roku w szkołach podstawowych w Marcówce, Śleszowicach i Tarnawie Dolnej zostały uruchomione dodatkowe oddziały „klasy” dla najmłodszych dzieci. Utworzenie oddzielnych grup dla dzieci 3-4 letnich i dzieci 5-6 letnich jest też korzystne dla samych dzieci, ponieważ najmłodsze dzieci spędzają w większości czas na zabawie i nauce poprzez zabawę, natomiast starsze 5 i 6 letnie dzieci więcej czasu przeznaczają na naukę.

By wprowadzić te rozwiązania koniecznym było utworzenie nowych sal przeznaczonych dla dodatkowej grupy dzieci. Zadanie to zostało wykonane w czasie wakacji. W szkole podstawowej w Śleszowicach i Tarnawie Dolnej udało się odpowiednio przebudować pomieszczenia szko-

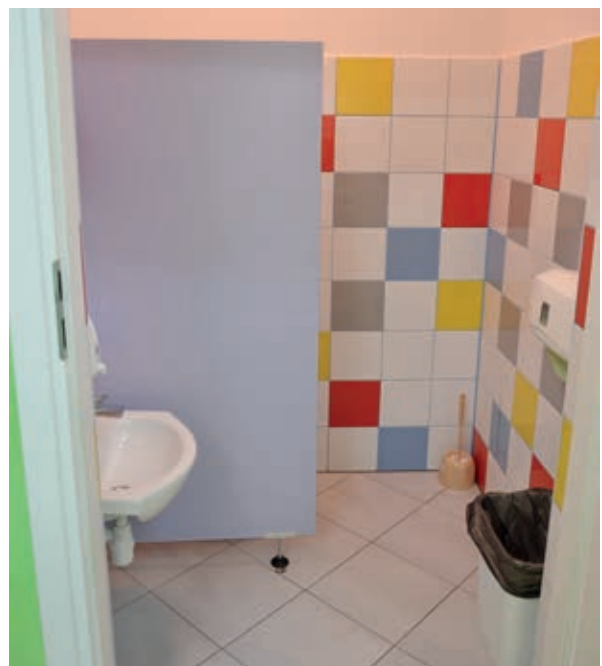




ty w wyniku czego powstały nowoczesne sale i łazienki dostosowane do potrzeb dzieci w wieku przedszkolnym.

W Marcówce koniecznym była realizacja znacznie większej inwestycji, bo jedynym rozwiązaniem było utworzenie sali wraz z sanitariatami na parterze budynku dawnego ośrodka wczasowego. By uzyskać odpowiednią wysokość obniżona została posadzka, wymieniona została stolarka okienna wraz z drzwiami zewnętrznymi, zamontowano sufit podwieszany, powstały nowe sanitariaty i wybudowano podjazd dla niepełnosprawnych. Całość została połączona korytarzem z budynkiem szkoły i wykończona w jasnych kolorach.

UG



W trosce o CZYSTE POWIETRZE

Możliwość oddychania czystym powietrzem to warunek naszego zdrowia i dar o który wszyscy powinniśmy dbać. Funkcjonowanie w zanieczyszczonym powietrzu skraca życie poprzez zwiększenia zachorowań na choroby płuc, serca, układu krążenia i nowotwory. Substancjami szczególnie niebezpiecznymi dla zdrowia a unoszącymi się w zanieczyszczonym powietrzu są: dwutlenek azotu, dwutlenek siarki, tlenek węgla i pył zawieszony PM10, PM 2,5 zawierający substancje toksyczne takie jak benzopiren, metale ciężkie, dioksyny i furany.

Źródłami zanieczyszczenia powietrza są przede wszystkim:

- spalanie paliw stałych w piecach i kotłach domowych (tzw. niska emisja),
- spalanie paliw płynnych w silnikach samochodowych (tzw. emisja liniowa),
- spalanie paliw stałych w energetyce i przemyśle (tzw. wysoka emisja).

Podejmowane są stale działania mające na celu ograniczenie zanieczyszczenia powietrza. Przypomnijmy, na terenie Województwa Małopolskiego od 1 lipca 2017 roku nie wolno spalać mułów, flotów i miałów węglowych (węgla o zawartości ziaren 0-3 mm powyżej 15%) oraz drewna i biomasy o wilgotności powyżej 20%. Drewno przed spaleniem powinno być sezonowane co najmniej 2 lata.

W przypadku budowy nowych budynków zaleca się ogrzewanie elektryczne, odnawialne źródła energii, ogrzewanie gazowe ogrzewanie na biomasę lub ogrzewanie lekkim olejem opałowym. W przypadku chęci ogrzewania kominkiem lub kotłem na paliwa stałe to instalowany kocioł lub kominek musi spełniać wymagania ekoprojektu. Między innymi kotły powinny posiadać automatyczny podajnik paliwa bez możliwości zamontowania rusztu awaryjnego (za wyjątkiem kotłów zgazowujących) i muszą mieć określoną na odpowiednim poziomie emisję zanieczyszczeń i efektywność energetyczną.

Uchwałą XXIV/373/20 w sprawie Programu ochrony powietrza dla Województwa Małopolskiego Sejmik Województwa Małopolskiego wyznaczył zadania i obowiązki dla województwa, powiatów, gmin i mieszkańców na kolejne lata, których efektem ma być znaczna poprawa jakości powietrza w Małopolsce.

Zgodnie z tym aktem prawnym od 2021 roku nie będzie można uzyskać dotacji do wymiany kotłów na ekogroszek. Możliwe będzie uzyskanie dofinansowania do wymiany pie-

ców na gazowe, elektryczne, pompę ciepła, ogrzewanie lekkim olejem opałowym, a także zasilanych biomasą.

Do końca 2022 roku powinny zostać wymienione wszystkie kotły pozaklasowe. Od stycznia 2023 roku wprowadzony został zakaz używania kominków o sprawności cieplnej poniżej 80% lub niespełniających norm ekoprojektu. Do końca 2026 roku konieczna jest wymiana kotłów 3 i 4 klasy.

Trzeba też zaznaczyć, że wprowadzenie zalecanych rozwiązań by było ekonomicznie zasadne wiąże się często z koniecznością termomodernizacji całego budynku. Dlatego uruchomione zostały programy dzięki którym można będzie uzyskać dofinansowanie do wymiany kotłów na proekologiczne lub wykonanie termomodernizacji budynku.

Takim programem jest ogólnokrajowy program Czyste Powietrze. Szczegóły dotyczące tego programu dostępne są na stronie: <https://czystepowietrze.gov.pl>

Procedury uzyskania dofinansowania w ramach tego programu stają się coraz bardziej przyjazne dla zainteresowanych. Już teraz można uzyskać zaświadczenie o dochodach przypadających na jednego członka gospodarstwa w Gminnym Ośrodku Pomocy Społecznej w Zembrzycach po złożeniu stosownego wniosku w tej sprawie. Zaświadczenie takie jest niezbędnym dokumentem załączanym do wniosku o dofinansowanie, ponieważ wskazuje o jaki procent dofinansowania wnioskodawca może się ubiegać.

Niezależnie do tego nadal Gmina Zembrzyce będzie kontynuowała program „Plan ograniczenia niskiej emisji na terenie gminy Zembrzyce” i będą udzielane dotacje z budżetu gminy na wymianę ogrzewania na proekologiczne, ale na nowych zasadach i już teraz wiadomo, że **gmina nie będzie mogła udzielać dotacji na instalację kotłów zasilanych ekogroszkiem.**

UG

Pomoc potrzebującym w okresie zimowym

W związku ze zbliżającym się okresem zimowym Gminny Ośrodek Pomocy Społecznej w Zembrzycach zwraca się z prośbą o przekazanie informacji na temat osób w podeszłym wieku, samotnych, chorych, niepełnosprawnych, potrzebujących wsparcia i opieki, znajdujących się w państwa sąsiedztwie w dużym stopniu narażonych na działanie niskiej temperatury.

Powyższe informacje są niezbędne w celu możliwości podjęcia działań na rzecz udzielenia pomocy osobom

znajdującym się w trudnej sytuacji z uwagi na zbliżający się sezon zimowy.

Mamy nadzieję, iż nasze wspólne zaangażowanie w działania na rzecz osób potrzebujących wsparcia i opieki, szczególnie narażonych na działanie ujemnej temperatury pomogą im bezpiecznie przejść przez okres zimowy, bez narażenia zdrowia i życia.

Prosimy o przekazanie w/w informacji pod numer telefonu 33 874 64 00 od poniedziałku do piątku w godzinach od 7.00 do 15.00.

GOPS

AKCJA NARODOWE CZYTANIE

Akcja Narodowe Czytanie jest organizowana od 2012 roku. Zapoczątkował ją Pan Prezydent Bronisław Komorowski wspólną lekturą „Pana Tadeusza”. W późniejszych latach akcja podejmowana była przez coraz więcej podmiotów, które czytały w kolejnych latach inne dzieła zaliczane do kanonu polskiej literatury patriotycznej.

Tegoroczna edycja popularyzowała „Balladynę” Juliusza Słowackiego. Gminne Centrum Kultury i Czytelnictwa w Zembrzycach wzięło udział w akcji, w niebanalny, nowoczesny i dostosowany do pandemii sposób. Szalone przedsięwzięcie nagrania video z czytania dzieła „Balladyny” okazało się bardzo czasochłonne, ale efekt przerósł najśmielsze oczekiwania wszystkich zainteresowanych.

W projekcie wzięło udział 20 osób: pan wójt gminy Zembrzyce Łukasz Palarski, pani sekretarz gminy Zembrzyce Danuta Smyrak, pani dyrektor ZS w Zembrzycach Elżbieta Fidelus, pani Barbara Cyganik, pan Bartłomiej Cyganik, Anna Cyganik, Katarzyna Cyganik, Emilia Talaga, Kacper Gierat, pani Anna Lorek, pan Piotr Talaga, ksiądz Michał Soczyński, Katarzyna Krawczyk, pani Stanisława Foryś, pani Jadwiga Mitka, pani Józefa Mucha, pani Jolanta Żmija, pani Danuta Uznańska, Marta Burek, pani Maria Gołuszka-Dutkiewicz.

W rezultacie powstało 6 filmików: 5 aktów, każdy po ok. 1h oraz jeden filmik „sceny wycięte”, który pokazuje kulisy powstawania filmików. Nagrania można obejrzeć w każdym momencie na kanale GCKiCz na platformie youtube: *aniamtor.zembrzyce*. Bardzo serdecznie polecamy. Gratulujemy wszystkim, którzy zaangażowali się w akcję, bo to właśnie dzięki nim udało się stworzyć tak piękną i wartościową pamiątkę.

KC



POWSZECHNY SPIS ROLNY 1.09.-30.11.2020

Spiszmy się, jak na rolników przystało!

Powszechny Spis Rolny 2020 to największe badanie statystyczne rolnictwa. Z jego wyników będą korzystać rolnicy, którzy są beneficjentami programów rozwoju rolnictwa, a także władze lokalne i centralne planujące programy finansowe i strategiczne. Obowiązek realizacji spisów nakłada na państwa członkowskie Unii Europejskiej rozporządzenie Parlamentu Europejskiego i Rady, jak również wynika z rekomendacji ONZ. W całej Polsce rozpocznie się 1 września i potrwa do 30 listopada 2020 r.

Rolnicy będą mogli udzielić informacji o gospodarstwach rolnych:

- przez Internet – wypełniając samodzielnie interaktywną aplikację na stronie spisrolny.gov.pl,
- przez telefon – dzwoniąc na infolinię spisową pod numer 22 279 99 99.

Z rolnikami, którzy nie spiszą się samodzielnie skontaktują się rachmistrzowie spisowi:

- telefonicznie – w celu przeprowadzenia spisu przez telefon,
- bezpośrednio – w celu przeprowadzenia spisu w wywiadzie bezpośrednim w miejscu dogodnym dla rolników

Bezpieczeństwo danych
Spisy, tak jak wszystkie prowadzone przez GUS badania statystyczne, realizowane są z zachowaniem wysokich standardów bezpieczeństwa, w oparciu o nowoczesne techniki teleinformatyczne. Narzędzia oraz procedury w zakresie bezpieczeństwa stosowane przez statystykę publiczną spełniają najwyższe standardy i zapewniają pełną ochronę gromadzonych informacji.

Wejdź na spisrolny.gov.pl
lub zadzwoń pod bezpłatny numer 22 279 99 99

Powszechny Spis Rolny 2020

LKS GARBARZ

Runda jesienna sezonu 2020/2021 pomału dobiega do końca. Garbarz Zembrzyce w tym sezonie to trzy drużyny zgłoszone do regularnych rozgrywek PZPN. Drużyna „seniorów” gra obecnie w Lidze Okręgowej (V Liga), dwie pozostałe to drużyny młodzieżowe – drużyna „Trampkarzy” (rocznik 2006-2007) w Lidze Trampkarzy oraz drużyna „Młodzików”(rocznik 2008 i młodsi) w Lidze Młodzików. Dodatkowo prowadzone były i będą zajęcia sportowe z drużyną Orlików- Żaczków (rocznik 2011 i młodsi), drużyną, która jest przygotowywana do kolejnego sezonu – do regularnego grania swoich meczów ligowych.

Do połowy listopada drużyna seniorska Garbarza rozegrała 13 meczy w Chrzanowskiej klasie okręgowej. Do tej pory udało się jej zdobyć tylko 4 punkty, co niestety daje ostatnie miejsce w tabeli ale ostatnie mecze i osiągnięte wyniki, a przede wszystkim jakość gry oraz zaangażowanie zawodników daje nadzieje na lepszą końcówkę sezonu. Sytuacja kadrowa drużyny cały czas się poprawia tym bardziej cieszy fakt, że po kilku latach w zespole występuje kilku wychowanków Garbarza. Mamy nadzieje, że ta tendencja będzie się utrzymywać i w okresie zimowym jeszcze kilku utalentowanych wychowanków klubu zechce reprezentować nasze barwy i zasilą drużynę. Zachęcamy także osoby chcące pomóc organizacyjnie w działalności klubu o kontakt z władzami, każda osoba mile widziana. Drużyny młodzieżowe pod względem sportowym radzą sobie całkiem przyzwoicie. Z każdym meczem jest coraz lepiej, zbieramy ciągle doświadczenie, które będzie procentować w niedalekiej przyszłości. „Trampkarze” swoją rundę zakończyli na dobrym piątym miejscu w swojej lidze chociaż przy odrobinie szczęścia można było skoń-



czyć nieco wyżej. Pewien niedosyt po niektórych meczach może i został no ale pozostaje mieć nadzieje, że wiosną przyszłego roku dostaniemy szansę na rewanż. Nie mniej to nie jest najważniejsze, ważne że w tym sezonie mamy zespół 20 piłkarzy u których widać na boisku, że wspólna gra i przebywanie ze sobą daje dużo radości. W każdym meczu, nawet pomimo pandemii mieliśmy niemal 100% obecność zawodników, co naprawdę cieszy.

Drużyna „Młodzików” to drużyna „środka tabeli”. Tutaj niestety zawirowania związane z pandemią i inne o których nie chcę pisać bo nawet nie warto, nie pozwoliły na obecność wszystkich zawodników w meczach ligowych, czy w treningach, co niestety później było widoczne w meczach, jak gramy a przede wszystkim ilu zawodników przychodziło na mecze. Trochę szkoda... bo pomijając całą sytuację związaną z pandemią, wystarczyło po prostu przyjść i zagrać w piłkę jak był mecz, a tego niestety czasem brakowało.

Zachęcamy do wstępowania do naszych drużyn dzieci i młodzież chcących przede wszystkim pograć w piłkę. Nie liczą się umiejętności, ale dobre chęci. Nie gramy dla wyników, chcemy zaszczepić w młodzieży pasję do sportu, piłki nożnej, do ruchu na świeżym powietrzu. Szczególnie zachęcamy młodzież z Zembrzyc, ale i nie tylko. W naszych drużynach gra również młodzież z gmin ościennych. Nie zamykamy się na nikogo. Treningi odbywają się na naszych obiektach, zimą w hali sportowej przy ZS Zembrzyce (na razie ze względu na pandemię zostały zawieszony). Zajęcia są nieodpłatne. Mamy obiekt, którego zazdroścą nam inne kluby sportowe, inne miejscowości i dlatego każdy młody chłopak, dziewczyna powinien to wykorzystać. Tutaj apel do rodziców... proszę o motywację dla Waszych dzieci o zapisywanie młodzieży do klubu. Wszystkie niezbędne informacje odnośnie treningów można uzyskać pod numerem tel. 509 229 001 (Wojciech Lichański) oraz po przez: www.facebook.com/GARBARZ1922. Obecnie jednak wiadomo ...zajęcia sportowe raczej nie są może dobrym pomysłem, nie mniej musimy być gotowi, że kiedyś ten zły czas się skończy i będziemy mogli normalnie zacząć sportowo funkcjonować i stąd mój apel.



Do współpracy w organizacji klubu zapraszamy wszystkich chętnych, którzy mają pomysły na działanie klubu. Wiele w ostatnich tygodniach słyszeliśmy różnych komentarzy negatywnych jak i przychylnych na temat działalności „Garbarza”. Wszystkie uwagi przyjmujemy, lecz aby można było realizować pewne pomysły, potrzeba zaangażowania się nowych chętnych ludzi do tego. Szczególnie do współpracy zapraszamy osoby, które krytykują i zarazem mają ciekawy pomysł na działalność klubu. Na tę chwilę jednak brakuje ludzi do organizacji klubu, a to niestety największy problem nie tylko „Garbarza”, ale wielu innych klubów z okolicy, który trwa już od kilku dobrych lat.

WL

LKS TARNAWIANKA

LKS „Tarnawianka” Tarnawa Dolna - mimo wycofania drużyny seniorów - w ostatnim czasie rozwija się bardzo prężnie.

Aktualnie klub prowadzi zajęcia dla dwóch kategorii wiekowych: żak (do lat 8) i trampkarz (do lat 15). Grupa żaka liczy obecnie 15 osób (13 chłopców i 2 dziewczynki), które mają możliwość nabywania umiejętności

i kształtowania swoich zdolności piłkarskich poprzez gry i zabawy. Z kolei drużyna trampkarza liczy już 19 zawodników, z których zdecydowana większość dopiero nabiera doświadczenia w grze na pełnowy-

miarowym boisku. Oba zespoły prowadzi trener Adrian Świerkosz. Zajęcia zarówno żaka jak i trampkarza odbywają się dwa razy w tygodniu. Więcej informacji na temat działalności sportowej „Tarnawianki” – w tym między innymi dotyczących naboru nowych zawodników – można znaleźć na stronie Facebook’a klubu, która cieszy się coraz to większym zainteresowaniem i popularnością.

AS



LKS BŁYSKAWICA

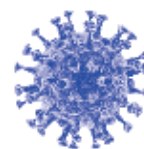
W tym sezonie mamy dwie drużyny zgłoszone do rozgrywek OZPN Wadowice: drużynę seniorów w „B” Klasie oraz drużynę „Orlika”.



Drużyna seniorów początkiem listopada kończy rozgrywki w rundzie jesiennej cały czas utrzymując się w górnej części tabeli. Drużyna „Orlika” zakończyła rozgrywki jesienne zajmując 2 miejsce. Treningi odbywają się cały czas. Udało się również utworzyć nową, młodszą grupę, która dopiero zaczyna swoją przygodę z piłką.

PP

Epidemia Koronawirusa - najważniejsze informacje



NALEŻY PAMIETAĆ!

- KORONAWIRUS przenosi się drogą kropelkową, a więc podczas kaszlu, kichania, ale również poprzez dotykanie dłońmi oczu, nosa i ust,
- objawy zakażenia koronawirusem to przede wszystkim: wysoka gorączka, duszność, kaszel, utrata węchu lub smaku.

JAK ZAPOBIEGAĆ ZAKAŻENIU?

- często myj ręce wodą z mydłem lub dezynfekuj je płynem na bazie alkoholu min. 60%,
- kiedy kaszlesz lub kichasz, zakrywaj usta i nos zgiętym ramieniem lub jednorazową chusteczką,
- zachowaj co najmniej 1,5 metra odległości od innych osób, zasłaniaj usta i nos,
- przestrzegaj ograniczeń wynikających z przepisów o stanie epidemii,
- w przypadku wystąpienia objawów charakterystycznych dla COVID-19 skontaktuj się z lekarzem Podstawowej Opieki Zdrowotnej lub w przypadkach zagrożenia zdrowia lub życia niezwłocznie zadzwoń na numer alarmowy 112 lub 999.

Jak podaje Zespołu Opieki Zdrowotnej w Suchej Beskidzkiej wirusem można zarazić się drogą kropelkową od osoby już zarażonej, a więc najczęściej przez kaszel, kichanie i rozmowę. Można zarazić się przez kontakt błon śluzowych nosa, jamy ustnej i warg z rękami, na których znajduje się koronawirus.

Dlatego bezwzględnie należy przestrzegać higieny – przede wszystkim często myjąc starannie ręce ciepłą wodą z mydłem.

Wirus ten jest rozprzestrzeniany przez bezobjawowych pacjentów. Jest to szczególnie istotne w kontekście tego, co dzieje się teraz na naszym terenie. Nawet jeśli nie jesteśmy w grupie ryzyka i prawdopodobnie zakażenie przejdziemy bezobjawowo, nadal będziemy zarażać i będziemy stanowić zagrożenie dla osób starszych, przewlekle chorych i z obniżoną odpornością.

Istotne jest więc unikanie zatłoczonych miejsc, częste i dokładne mycie rąk wodą z mydłem, dezynfekowanie rąk i powierzchni środkami na bazie alkoholu, zasłanianie ust podczas kichania i kaszlu.

źródło: <https://www.zosuchabeskidzka.pl/>



Mobilny Punkt pobierania wymazów „Drive Thru” jest zlokalizowany na nowo wybudowanym łączniku drogowym prowadzącym od budynku Starostwa Powiatowego do ul. Szpitalnej. Punkt pobrań jest czynny w poniedziałki, środy, czwartki, piątki, soboty i niedziele w godzinach od 7.00-11.15, natomiast we wtorki w godzinach od 12:00 do 16:15. W punkcie wykonywane są bezpłatne testy na podstawie skierowania od lekarza i po wcześniejszym telefonicznym ustaleniu przez pacjenta terminu pobrania wymazu pod numerem tel. 501 188 292 (rejestracja czynna od poniedziałku do piątku w godz. 8.00-13.00).

Kontakt do Podstawowej Opieki Zdrowotnej

PRZYCHODNIA ZDROWIA W ZEMBRZYCACH

tel. 33 8746010
tel. 506 604 581

PRZYCHODNIA ZDROWIA W ŚLESZOWICACH

tel. 33 8746017
tel. 506 599 745

PORADNIA DLA KOBIET

tel. 506 604 023

PORADNIA STOMATOLOGICZNA

tel. 506 603 813

Gminny Ośrodek Pomocy Społecznej w Zembrzycach

W celu udzielania informacji osobom, które potrzebują pomocy, zwłaszcza ludziom starszym, samotnym i niepełnosprawnym Gminny Ośrodek Pomocy Społecznej pełni dyżur telefoniczny:

- pod nr tel. 33 8746 400 od poniedziałku do piątku w godz. od 7:00 do 15:00
- pod nr tel. 797 439 147 od poniedziałku do niedzieli w godz. od 7:30 do 19:00

Cheerleaders

W ramach Gminnego Centrum Kultury i Czytelnictwa w Zembrzycach, działają dwie grupy Cheerleaders prowadzone przez p. Katarzynę Kubicę.

Mini Vena Team Cheerleaders (grupa podstawowa) istniejąca od września tego roku. Uczestniczki w wieku 6-10 lat trenowały dwa razy w tygodniu na sali gimnastycznej w SP Zembrzyce.

Vena Team Cheerleaders (grupa zaawansowana) istniejąca od 3 lat. W tej grupie treningi również odbywały się dwa razy w tygodniu. Obecnie zajęcia tej formy rekreacji prowadzone są jedynie dla grupy przedszkolnej.

Do obu grup, początkiem roku szkolnego prowadzone były castin-

gi. Wybrano kilkanaście dziewczynek które otrzymały najwyższą ilość punktów. Podczas castingu sprawdzano gibkość, koordynację oraz poczucie rytmu.

Od października dziewczynki rozpoczęły przygotowania do sezonu tanecznego. Systematycznie trenowały, przygotowując choreografie na konkursy taneczne, doskonaląc swoją sprawność fizyczną, która jest potrzebna do wykonywania elementów gimnastyczno-akrobatycznych w takt dynamicznej muzyki.

KK



„Św. Michał Archanioł” w sztuce ludowej



W sobotę, 26 września 2020 w Kościele Parafialnym w Krzeszowie odbył się wernisaż wystawy pokonkursowej XVII Konkursu Rzeźbiarskiego z cyklu „Patroni naszych kościołów”. Tematem tegorocznej edycji był „Św. Michał Archanioł, którego kult w tradycji chrześcijańskiej jako walczącego ze złem, jest bardzo dawny i żywy.

Wzięło w nim udział 36 twórców ludowych i rzeźbiarzy amatorów z całej Polski, złożono 38 prac, a wśród nich płaskorzeźbę w drewnie wykonała mieszkanka Zembrzyc Pani Grażyna Głuc, która otrzymała wyróżnienie. Honorowy patronat nad konkursem objęli: Jego Ekscelencja Arcybiskup Marek Jędraszewski, Metropolita Krakowski oraz Stowarzyszenie Twórców Ludowych. Przybyli na wernisaż wysłuchali autorskiego programu słow-

no-muzycznego w wykonaniu grupy „Pokolenie” z Zembrzyc, która zaprezentowała wzruszający koncert przypominając jednocześnie najważniejsze przesłania naszego Papieża Polaka. Składamy wyrazy uznania artystom za szerzenie sztuki ludowej, za bezcenny czas poświęcony na pracę, której owocem są piękne rzeźby, a także przygotowującym i uświetniającym wernisaż.

GCKiCz



„Św. Michał Archanioł” – Grażyna Głuc

Nasza Gmina
ZEMBRZYCE

Dziękujemy wszystkim, których zdjęcia wykorzystaliśmy w NGZ

Wydawca:
Gmina Zembrzyce
tel.: 33 874 60 02 fax: 33 877 07 00,
33 874 60 40, 33 874 61 02
e-mail: gmina@zembrzyce.pl
www.zembrzyce.pl

Nakład: 1200 egzemplarzy

Redaktor Naczelny: Danuta Smyrak
Opracowanie graficzne i skład:
Maciej Hojda (www.homago.pl)
Druk: Drukarnia Grafikon,
34-100 Wadowice, Jaroszowice 324,
tel.: 33 873 46 20, fax: 33 873 46 22
www.grafikon.pl